

Prehľad nehnuteľného majetku ECAV (spravovaného v súčasnosti spoločnosťou Reformata s.r.o.)

1. Budovy a stavby

1.1. nehnuteľnosti zapísané na LV č. 3587

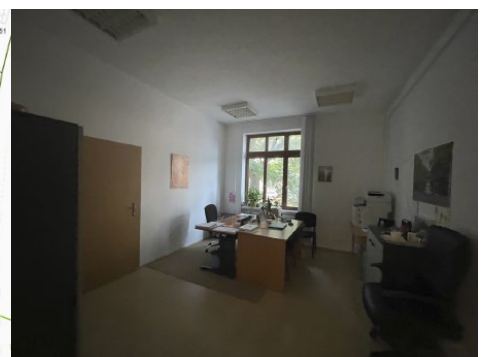
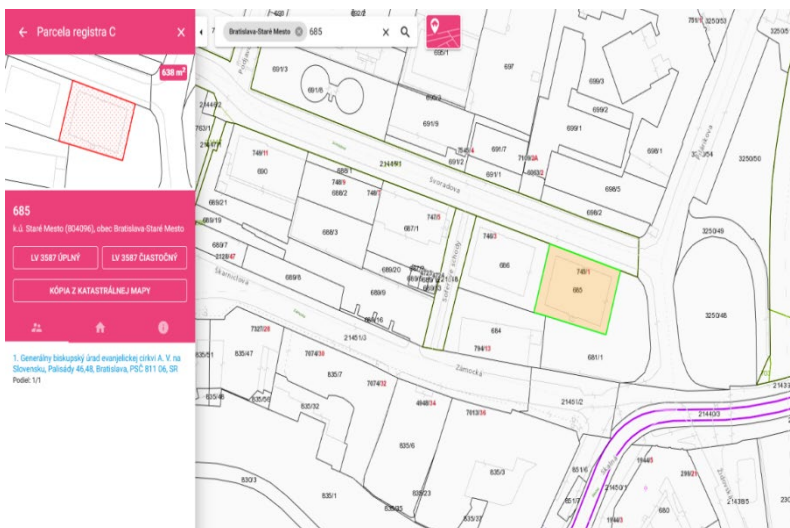
vedenom Okresným úradom **Bratislava**, Katastrálny odbor, pre okres Bratislava I, obec BA – m.č. Staré Mesto, katastrálne územie Staré Mesto, a to:

Stavby a k nim prislúchajúce pozemky:

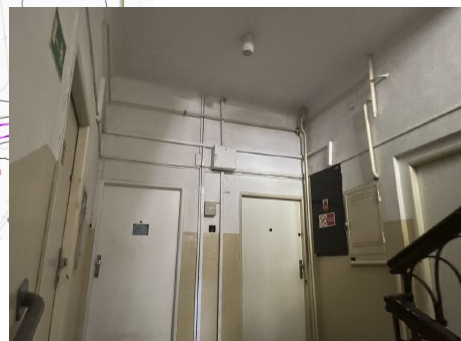
- **Stavba so súpisným číslom 736**, druh stavby: Iná budova, nachádzajúca sa na parcele registra „C“ č. 3328 – Zastavané plochy a nádvorcia o celkovej výmere 912 m² (známa pod označením „**Obytný dom Palisády č. 46-48**“)
 - bodova je využívaná čiastočne pre potreby ECAV – sídlo GBÚ a archív, časť je určená k prenájmu ako bytové priestory a v menšej miere aj ako nebytové priestory
- **Stavba so súpisným číslom I. 6544** nezapísaná na liste vlastníctva v katastri nehnuteľností, nachádzajúca sa na parcele registra „C“ č. 3328 – Zastavané plochy a nádvorcia o celkovej výmere 912 m² (známa pod označením „**Dvojaráž vo dvore Palisády č. 48**“, využívaná pre potreba ECAV)
 - Parc. registra „C“ č. 3328 – Zastavané plochy a nádvorcia o celkovej výmere 912 m²
 - Parc. registra „C“ č. 3327/2 – Zastavané plochy a nádvorcia o celkovej výmere 20 m²
 - Parc. registra „C“ č. 3327/14 – Zast. plochy a nádvorcia o celkovej výmere 28 m²



- **Stavba so súpisným číslom 745**, druh stavby: Budova ubytovacieho zariadenia, popis stavby: internát – Svoradova 1, nachádzajúca sa na parcele registra „C“ č. 685 – Zastavané plochy a nádvorcia o celkovej výmere 638 m² (známa pod označením „**Budova Svoradova č. 1**“)
 - budova je v prenájme ako celok tretiemu subjektu do roku 2028, ktorý budovu aj rekonštruoval
- **Parc. registra „C“ č. 685** – Zastavané plochy a nádvorcia o celkovej výmere 638 m²



- **Budova so súpisným číslom 746**, druh stavby: Iná budova, nachádzajúca sa na parcele registra „C“ č. 686 – Zastavané plochy a nádvorcia o celkovej výmere 716 m² (známa pod označením „**Budova Svoradova č. 3**“)
 - budova je využívaná k prenájmu, zväčša ako bytové priestory,, z ktorých je väčšia časť v systéme regulovaného nájomného, budova si nevyhnutne vyžaduje rekonštrukciu
- **Parc. registra „C“ č. 686** – Zastavané plochy a nádvorcia o celkovej výmere 716 m²



- **Budova so súpisným číslom 1011**, druh stavby: Iná budova, nachádzajúca sa na parcele registra „C“ č. 3122 – Zastavané plochy a nádvorcia o celkovej výmere 337 m² (známa pod označením „**Vlčkova vila**“)
 - budova je využívaná pre potreby ECAV-bývanie pre generálneho biskupa
- **Parc. registra „C“ č. 3122** – Zastavané plochy a nádvorcia o celkovej výmere 337 m²
- **Parc. registra „C“ č. 3123** – Záhrady o celkovej výmere 600 m²



1.2. Nehnuteľnosti zapísané na LV č. 1895

vedenom Okresným úradom **Bratislava**, Katastrálny odbor, pre okres Bratislava I, obec BA – m.č. Staré Mesto, katastrálne územie Staré Mesto, a to:

Stavby a k nim prislúchajúce pozemky:

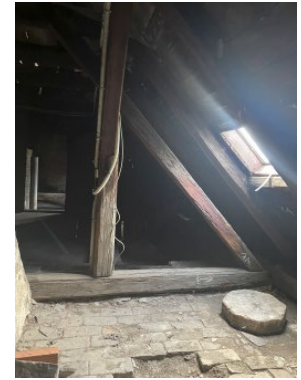
- **Stavba so súpisným číslom 3170**, druh stavby: Rodinný dom, popis stavby: Rodinný dom, nachádzajúca sa na parcele registra „C“ č. 7253 – Zastavané plochy a nádvorcia o celkovej výmere 210 m² (známa pod označením „**Budova Palárikova č. 20**“, využívaná pre potreby ECAV – **Múzeum Lutherovej reformácie a archív**)
 - **Parc. registra „C“ č. 7253** – Zastavané plochy a nádvorcia o celkovej výmere 210 m²





- **Stavba so súpisným číslom 1676**, druh stavby: Iná budova, popis stavby: Stavba, nachádzajúca sa na parcele registra „C“ č. 3326 – Zast. plochy a nádvorja o celkovej výmere 977 m² (známa pod označením „**Budova Panenská č. 25**“,
 - budova je využívaná k prenájmu, najmä ako bytové priestory (väčšinou v systéme regulovaného nájomného), aktuálne v havarijnom stave, vyžaduje rozsiahlu rekonštrukciu)
 - Parc. registra „C“ č. 3326 – Zastavané plochy a nádvorja o celkovej výmere 977 m²
 - Parc. registra „C“ č.3327/1 – Zastavané plochy a nádvorja o celkovej výmere 295 m²
 - Parc. registra „C“ č.3327/3 – Zastavané plochy a nádvorja o celkovej výmere 16 m²
 - Parc. registra „C“ č.3327/4 – Zastavané plochy a nádvorja o celkovej výmere 16 m²
 - Parc. registra „C“ č.3327/5 – Zastavané plochy a nádvorja o celkovej výmere 16 m²
 - Parc. registra „C“ č.3327/6 – Zastavané plochy a nádvorja o celkovej výmere 16 m²
 - Parc. registra „C“ č.3327/7 – Zastavané plochy a nádvorja o celkovej výmere 16 m²
 - Parc. registra „C“ č.3327/8 – Zastavané plochy a nádvorja o celkovej výmere 16 m²
 - Parc. registra „C“ č.3327/9 – Zastavané plochy a nádvorja o celkovej výmere 18 m²
 - Parc. registra „C“ č.3327/10 – Zastavané plochy a nádvorja o celkovej výmere 18 m²
 - Parc. registra „C“ č.3327/11 – Zastavané plochy a nádvorja o celkovej výmere 18 m²
 - Parc. registra „C“ č.3327/12 – Zastavané plochy a nádvorja o celkovej výmere 18 m²
 - Parc. registra „C“ č.3327/13 – Zastavané plochy a nádvorja o celkovej výmere 8 m²

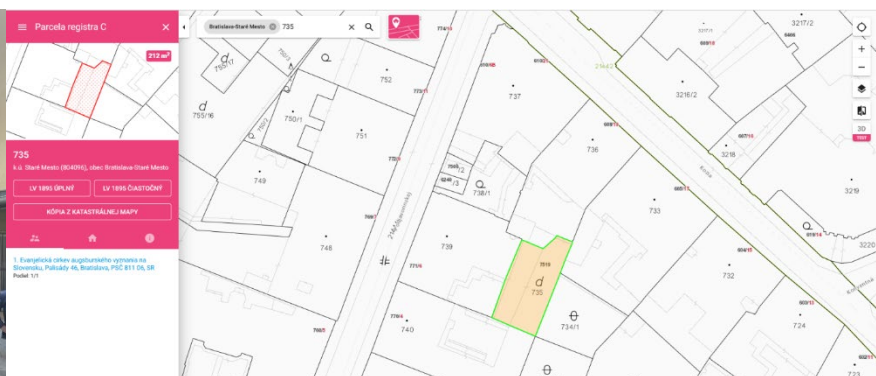




- vo dvore medzi budovami na Panenskej a Palisádach sú postavené garáže, ktoré nie sú vo vlastníctve ECAV, ale stoja na pozemku ECAV, vlastníci garáží si pozemky pod budovami od ECAV prenajímajú, za relatívne nízky nájom, avšak s právom neobmedzeného prechodu. Niektoré garáže sú následne prenajímané ich vlastníkmi tretím osobám a iným užívateľom. Samotný vzhľad garáží je tiež vo veľmi zlom technickom stave. Môžeme konštatovať, že pre ECAV neprinášajú takmer žiadny prospech, naopak špatia a prispievajú k nelichotivému dojmu z celého nádvoria. Užívatelia garáží nejavia záujem o zlepšenie stavu, no zároveň využívajú bez obmedzení prechodové priestory a doslova sú príťažou pre navrhované riešenia v súvislosti s potrebnými investíciami. V budúcnosti bude nevyhnutné sa tomuto problému venovať s väčším záujmom a navrhnuť možnosti, ako sa s týmto nežiadúcim stavom vysporiadať.



- **Stavba so súpisným číslom I. 7519 nezapísaná** na liste vlastníctva v katastri nehnuteľností, nachádzajúca sa na parcele registra „C“ č. 735 – zast. plochy a nádvoria o celkovej výmere 212 m² (známa pod označením „**Budova Kozia č. 19**“)
 - Parc. registra „C“ č. 735 – Zastavané plochy a nádvoria o celkovej výmere 212 m²
 - Nehnuteľnosť, ktorá nie je zapísaná na LV, sa nachádza vo dvore budovy, ktorú ECAV nevlastní. Na právo prechodu má však vo svoj prospech zriadené vecné bremeno. Priestor pozostáva z troch miestností, 2 slúžia ako sklad a jednej garáže, ktorá je v prenájme. O odpredaji tejto nehnuteľnosti už bolo rozhodnuté uznesením Synody, avšak k predaju zatiaľ nedošlo. Budova je v zlom technickom stave a jej ďalšie využitie by bolo možné prostredníctvom prenájmu obyvateľom susedného bytového domu za účelom zriadenia skladových priestorov.

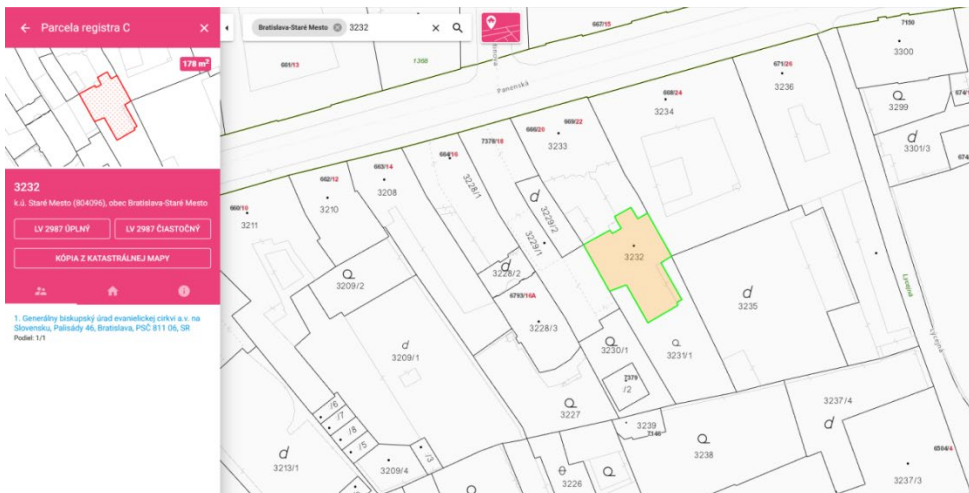


1.3. Nehnutelnosti zapísané na LV č. 2987

vedenom Okresným úradom **Bratislava**, Katastrálny odbor, pre okres Bratislava I, obec BA – m.č. Staré Mesto, katastrálne územie Staré Mesto, a to:

Stavby a k nim prislúchajúce pozemky:

- **stavba so súpisným číslom 629**, druh stavby: Iná budova, popis stavby: stavba, nachádzajúca sa na parcele registra „C“ č. 3232 – Zastavané plochy a nádvoria o celkovej výmere 178 m² (známa pod označením „**Kolárova vila**“ alebo **budova na Lýcejnej 4**)
 - budova je využívaná k prenájmu – ako nebytové priestory
 - Parc. registra „C“ č. 3231/1 – Záhrady o celkovej výmere 226 m²
 - Parc. registra „C“ č. 3232 – Zastavané plochy a nádvoria o celkovej výmere 178 m²



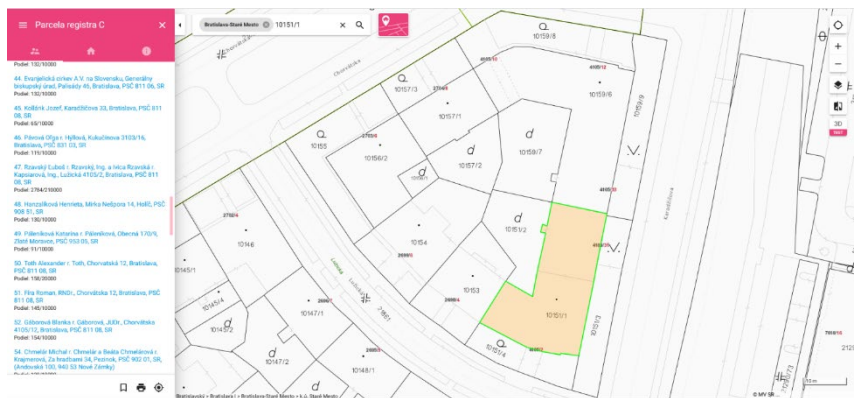
1.4. Nehnutelnosti zapísané na LV č. 5969

vedenom Okresným úradom **Bratislava**, Katastrálny odbor, pre okres Bratislava I, obec BA – m.č. Staré Mesto, katastrálne územie Staré Mesto, a to:

Byty:

- **Byt č. 2**, nachádzajúci sa na Ul. **Karadžičova č. 33 v Bratislave**, vchod: 33, na prízemí bytového domu so súpisným číslom 4105 postaveného na pozemkoch parcely registra „C“ parc. č. 10151/1 o výmere 529 m², druh pozemku: Zastavané plochy a nádvoria a parc. č. 10159/6 o výmere 676 m², druh pozemku: Zastavané plochy a nádvoria (*byt je určený k prenájmu*)
 - K bytu č. 2 prislúcha spoluvlastnícky podiel o veľkosti 132/10000 na spoločných častiach a spoločných zariadeniach bytového domu
 - k Bytu č. 2. prislúcha spoluvlastnícky podiel o veľkosti 132/10000 na pozemkoch zapísaných na LV č. 5968 vedenom Okresným úradom Bratislava, Katastrálny odbor, pre okres Bratislava I, obec BA – m.č. Staré Mesto, katastrálne územie Staré Mesto

- Parc. registra „C“ č.10151/1 – Zastavané plochy a nádvoria o celkovej výmere 529 m²
- Parc. registra „C“ č.10151/2 – Zastavané plochy a nádvoria o celkovej výmere 216 m²
- Parc. registra „C“ č.10159/6 – Zastavané plochy a nádvoria o celkovej výmere 676 m²
- Parc. registra „C“ č.10159/7 – Zastavané plochy a nádvoria o celkovej výmere 297 m²



1.5. Nehnutelnosti zapísané na LV č. 5864

vedenom Okresným úradom **Bratislava**, Katastrálny odbor, pre okres Bratislava I, obec BA – m.č. Staré Mesto, katastrálne územie Staré Mesto, a to:

Byty:

- **Byt č. 1**, nachádzajúci sa na ul. **Mariánska č. 8 v Bratislave**, vchod: 8, na prízemí bytového domu (popis stavby: Mariánska 8, Heydukova 16, Heydukova 18) so súpisným číslom 2160, postaveného na pozemku parcely registra „C“ parc. č. 8503/1 o výmere 1470 m², druh pozemku: Zastavané plochy a nádvoria (*byt je určený k prenájmu*)
 - K bytu č. 1 prislúcha spoluvlastnícky podiel o veľkosti 91/10000 na spoločných častiach a spoločných zariadeniach bytového domu
 - k Bytu č. 1 špecifikovanému pod poradovým číslom 5. prislúchajúci spoluvlastnícky podiel o veľkosti 91/10000 na pozemkoch zapísaných na LV 5897 vedenom Okresným úradom Bratislava, Katastrálny odbor, pre okres Bratislava I, obec BA – m.č. Staré Mesto, katastrálne územie Staré Mesto, a to:

- Parc. registra „C“ č. 8503/1 – Zastavané plochy a nádvoria o celkovej výmere 1470 m²
- Parc. registra „C“ č. 8503/2 – Zastavané plochy a nádvoria o celkovej výmere 16 m²
- Parc. registra „C“ č. 8503/3 – Zastavané plochy a nádvoria o celkovej výmere 15 m²
- Parc. registra „C“ č. 8503/4 – Zastavané plochy a nádvoria o celkovej výmere 329 m²
- Parc. registra „C“ č. 8503/5 – Zastavané plochy a nádvoria o celkovej výmere 403 m²



1.6. Nehnutelnosti, zapísané na LV č. 3866

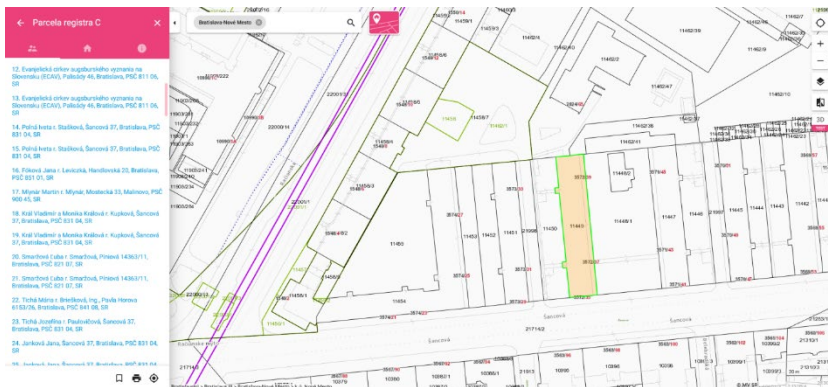
vedenom Okresným úradom **Bratislava**, Katastrálny odbor, pre okres Bratislava III, obec BA – m. č. Nové Mesto, katastrálne územie Nové Mesto, a to:

Byty:

- **Byt č. 2**, nachádzajúci sa na Ul. **Šancová č. 37 v Bratislave**, vchod: 37, na 1.p. bytového domu (popis stavby: Šancová 35, 37, 39) so súpisným číslom 3572, postaveného na pozemkoch parcely registra „C“ parc. č. 11449 o výmere 847 m², druh pozemku: Zastavané plochy a nádvoria a parc. č. 11450 o výmere 771 m², druh pozemku: Zastavané plochy a nádvoria (*byt je určený k prenájmu a je v režime regulovaného nájomného*)
 - K bytu č. 2 prislúcha spoluvlastnícky podiel o veľkosti 1486/100000 na spoločných častiach a spoločných zariadeniach bytového domu a na pozemkoch parcely registra „C“ parc. č. 11449 o výmere 847 m², druh pozemku: Zastavané plochy a nádvoria a parc. č. 11450 o výmere 771 m², druh pozemku: Zastavané plochy a nádvoria

Nebytové priestory:

- Spoluvlastnícky podiel o veľkosti 15/1027 na priestore N01, nachádzajúcom sa vo vchode Šancová 35 na 1.p. stavby so súpisným číslom 3572, druh stavby: bytový dom (popis stavby: Šancová 35, 37, 39), postavené na pozemkoch parcely registra „C“ parc. č. 11449 o výmere 847 m², druh pozemku: Zastavané plochy a nádvoria a parc. č. 11450 o výmere 771 m², druh pozemku: Zastavané plochy a nádvoria
- Spoluvlastnícky podiel o veľkosti 15/1027 na spoluvlastníckom podieli o veľkosti 1027/100000 na spoločných častiach a spoločných zariadeniach bytového domu a na pozemkoch parcely registra „C“ parc. č. 11449 o výmere 847 m², druh pozemku: Zastavané plochy a nádvoria a parc. č. 11450 o výmere 771 m², druh pozemku: Zastavané plochy a nádvoria, prislúchajúcom k priestoru N01



1.7. Nehnutelnosti zapísané na LV č. 6089

vedenom Okresným úradom **Nové Mesto nad Váhom**, Katastrálny odbor, pre okres Nové Mesto nad Váhom, obec Stará Turá, katastrálne územie Stará Turá, a to:

Stavby a k nim prislúchajúce pozemky:

- **Stavba so súpisným číslom 319**, druh stavby: Budova pre školstvo, na vzdelávanie a výskum, popis stavby: dom, nachádzajúca sa na parcele registra „C“ č.511 – Zastavané plochy a nádvoria o celkovej výmere 274 m² (*známa pod označením „Dom bielych hláv Stará Turá, Hľubockého č.319/6“*)
Budova je čiastočne využívaná OZ Sluha a nachádza sa tam pamätná izba sestier Royových
 - Parc. registra „C“ č. 510 – Zastavané plochy a nádvoria o celkovej výmere 18 m²
 - Parc. registra „C“ č. 511 – Zastavané plochy a nádvoria o celkovej výmere 274 m²
 - Parc. registra „C“ č. 512 – Zastavané plochy a nádvoria o celkovej výmere 831 m²

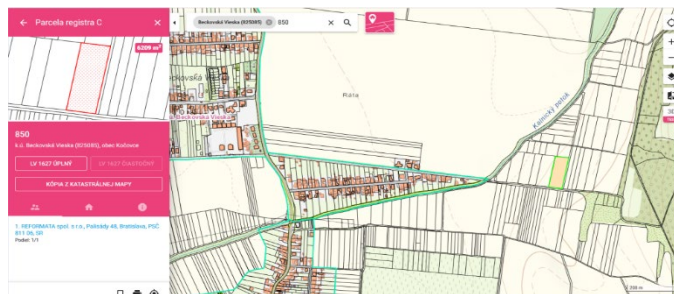


2. Pozemky (mimo správy Kuratória Beckovská Vieska)

2.1. Pozemky zapísané na LV č. 1627

vedenom Okresným úradom Nové Mesto nad Váhom, Katastrálny odbor, pre okres Nové Mesto nad Váhom, obec Kočovce, **katastrálne územie Beckovská Vieska** a to:

- Parc. Registra „C“ č. 850 – Orná pôda o výmere 6 209 m²,
- Jediný pozemok, ktorý je aj vo vlastníctve spoločnosti REFORMATA spol. s r o., podiel: 1/1, ktorý sa nachádza v k. ú. Beckovskej Viesky
- v súčasnosti tento pozemok, spolu s niektorými ďalšími pozemkami vo vlastníctve ECAV, je v prenájme a je využívaný na poľnohospodárske účely

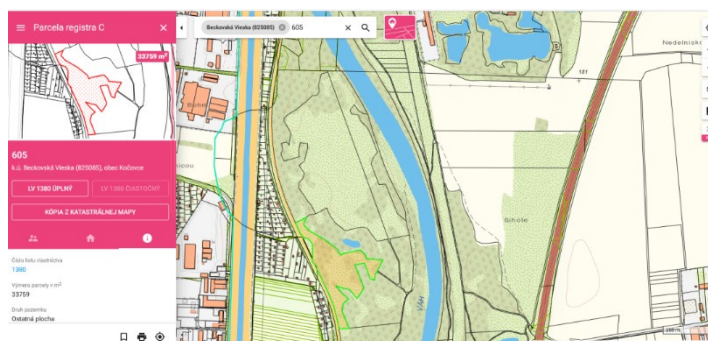


2.2. Pozemky zapísané na LV č. 1380

vedenom Okresným úradom Nové Mesto nad Váhom, Katastrálny odbor, pre okres Nové Mesto nad Váhom, obec Kočovce, **katastrálne územie Beckovská Vieska**, a to:

Pozemky:

- Parc.registra „C“ č.605 – Ostatné plochy o celkovej výmere 33 759 m²
- Spol. Reformata pozemok č. par. 605 darovala ECAV na Slovensku a to Darovacími zmluvami zo dňa 29.05.2015 (spolu s pozemkom 950)
- ECAV je podielovým spoluvlastníkom uvedených nehnuteľností so spoluvlastníckym podielom o veľkosti 3824/33759.



3. Pozemky v správe Kuratória Beckovská Vieska

- Kuratórium je správny orgán podielnikov a účastinárov nehnuteľného majetku (pôdohospodársky pôdny fond) s názvom Beckovská Vieska, bez právnej subjektivity, zriadený Generálnym presbyterstvom ECAV na Slovensku.
- Predmetom činnosti Kuratória je spravovanie nehnuteľného majetku v katastrálnom území Beckovská Vieska, taktiež hnutelného a finančného majetku nadobudnutého doterajšou správou, ako aj jeho budúce spravovanie.
- Kuratórium spravuje nehnuteľný majetok v rámci pôdneho, lesného a pasienkového fondu v katastrálnom území:
 - o Beckovská Vieska, zapísaného na LV č. 897, LV č. 1218, LV č. 1314, LV č. 1616, LV č. 1617, LV č. 828,
 - o Beckov, zapísaného na LV č. 1817,
 - o Rakofuby, zapísaného na LV č. 833,
 - o taktiež majetok a hodnoty vedené v účtovníctve
- Kuratórium v plnom rozsahu zabezpečuje výkon nasledujúcich práv a povinností:
 - o práva a povinnosti súvisiace s investičnou činnosťou nehnuteľného majetku
 - o (výstavba, údržba, opravy, rekonštrukcie objektov), udržiavanie čistoty v objektoch a ich okolí, stráženie objektov a ďalšie činnosti súvisiace s prevádzkou objektov,
 - o práva a povinnosti súvisiace s hospodárskou činnosťou na poľnohospodárskych pozemkoch,
 - o riešenie rôznych organizačných a administratívnych náležitostí,
 - o práva a povinnosti súvisiace s obhospodarovaním lesa.
- Orgánmi Kuratória sú:
 - o Rada Kuratória
 - o Predseda
- Rada Kuratória okrem iného schvaľuje výročnú správu o hospodárení a rozpočet Kuratória, ktoré pripravuje a podáva predseda Kuratória. Rada Kuratória zasadá najmenej 2x ročne. Radu Kuratória zvoláva predseda Kuratória
- Predseda Kuratória zabezpečuje:
 - o realizáciu uznesení Rady Kuratória a zodpovedá za ich splnenie,
 - o vedie zoznamy majetku a zoznamy podielnikov.

3.1. Pozemky zapísané na LV č. 828

vedenom Okresným úradom Nové Mesto nad Váhom, Katastrálny odbor, pre okres Nové Mesto nad Váhom, obec Kočovce, **katastrálne územie Beckovská Vieska**, (známe aj pod označením „**Pôda v obci Kočovce**“) a to:

- Parc. registra „C“ č. 2/1 – Zastavané plochy a nádvoría o celkovej výmere 105 m²
- Parc. registra „C“ č. 2/2 – Zastavané plochy a nádvoría o celkovej výmere 23 m²
- Parc. registra „C“ č. 4/1 – Zastavané plochy a nádvoría o celkovej výmere 6 822 m²
- Parc. registra „C“ č. 4/12 – Zastavané plochy a nádvoría o celkovej výmere 163 m²
- Parc. registra „C“ č. 7/1 – Zastavané plochy a nádvoría o celkovej výmere 405 m²
- Parc. registra „C“ č. 7/3 – Orná pôda o celkovej výmere 1 349 m²
- Parc. registra „C“ č. 7/4 – Zastavané plochy a nádvoría o celkovej výmere 717 m²
- Parc. registra „C“ č. 9/1 – Zastavané plochy a nádvoría o celkovej výmere 469 m²
- Parc. registra „C“ č. 29/1 – Orná pôda o celkovej výmere 4 541 m²
- Parc. registra „C“ č. 88/1 – Zast. plochy a nádvoría o celkovej výmere 9 917 m²
- Parc. registra „C“ č. 601 – Ostatné plochy o celkovej výmere 44 407 m²
- Parc. registra „C“ č. 602 – Trvalé trávne porasty o celkovej výmere 99 779 m²
- Parc. registra „C“ č. 609 – Trvalé trávne porasty o celkovej výmere 11 628 m²
- Parc. registra „C“ č. 610 – Trvalé trávne porasty o celkovej výmere 7 118 m²
- Parc. registra „C“ č. 612 – Trvalé trávne porasty o celkovej výmere 2 912 m²
- Parc. registra „C“ č. 625 – Orná pôda o celkovej výmere 207 832 m²
- Parc. registra „C“ č. 628 – Orná pôda o celkovej výmere 19 718 m²
- Parc. registra „C“ č. 719 – Orná pôda o celkovej výmere 47 214 m²
- Parc. registra „C“ č. 778 – Orná pôda o celkovej výmere 571 055 m²
- Parc. registra „C“ č. 839 – Orná pôda o celkovej výmere 29 463 m²
- Parc. registra „C“ č. 840 – Orná pôda o celkovej výmere 5 509 m²
- Parc. registra „C“ č. 841 – Ostatné plochy o celkovej výmere 9 703 m²
- Parc. registra „C“ č. 842 – Trvalé trávne porasty o celkovej výmere 1 645 m²
- Parc. registra „C“ č. 843 – Trvalé trávne porasty o celkovej výmere 19 317 m²
- Parc. registra „C“ č. 928 – Lesné pozemky o celkovej výmere 26 558 m²
- Parc. registra „C“ č. 929 – Ostatné plochy o celkovej výmere 3 805 m²
- Parc. registra „C“ č. 930 – Lesné pozemky o celkovej výmere 4 094 m²
- Parc. registra „C“ č. 931 – Ostatné plochy o celkovej výmere 4 306 m²
- Parc. registra „C“ č. 932 – Trvalé trávne porasty o celkovej výmere 3 278 m²
- Parc. registra „C“ č. 933 – Lesné pozemky o celkovej výmere 25 433 m²
- Parc. registra „C“ č. 935 – Lesné pozemky o celkovej výmere 29 302 m²
- Parc. registra „C“ č. 936 – Trvalé trávne porasty o celkovej výmere 21 583 m²
- Parc. registra „C“ č. 937 – Trvalé trávne porasty o celkovej výmere 48 546 m²
- Parc. registra „C“ č. 938 – Ostatné plochy o celkovej výmere 9 492 m²
- Parc. registra „C“ č. 939 – Trvalé trávne porasty o celkovej výmere 7 335 m²
- Parc. registra „C“ č. 940 – Trvalé trávne porasty o celkovej výmere 28 481 m²
- Parc. registra „C“ č. 941 – Ostatné plochy o celkovej výmere 4 972 m²
- Parc. registra „C“ č. 942 – Trvalé trávne porasty o celkovej výmere 43 177 m²
- Parc. registra „C“ č. 943 – Ostatné plochy o celkovej výmere 1 342 m²
- Parc. registra „C“ č. 944 – Trvalé trávne porasty o celkovej výmere 3 145 m²
- Parc. registra „C“ č. 945 – Ostatné plochy o celkovej výmere 8 392 m²
- Parc. registra „C“ č. 946 – Trvalé trávne porasty o celkovej výmere 39 293 m²
- Parc. registra „C“ č. 947 – Lesné pozemky o celkovej výmere 39 089 m²
- Parc. registra „C“ č. 948 – Lesné pozemky o celkovej výmere 350 615 m²
- Parc. registra „C“ č. 949 – Lesné pozemky o celkovej výmere 40 265 m²
- Parc. registra „C“ č. 950 – Lesné pozemky o celkovej výmere 15 236 m²
- Parc. registra „C“ č. 951/2 – Lesné pozemky o celkovej výmere 3 290 m²
- Parc. registra „C“ č. 951/3 – Ostatné plochy o celkovej výmere 271 m²
- Parc. registra „C“ č. 951/4 – Zastavané plochy a nádvoría o celkovej výmere 39 m²
- Parc. registra „E“ č. 154/2 – Orná pôda o celkovej výmere 278 m²
- Parc. registra „E“ č. 174/2 – Orná pôda o celkovej výmere 1 540 m²
- Parc. registra „E“ č. 175/2 – Orná pôda o celkovej výmere 107 m²

ECAV je výlučným vlastníkom uvedených nehnuteľností s valstníckym podielom o veľkosti 1/1

3.2. Pozemky zapísané na LV č. 897

vedenom Okresným úradom Nové Mesto nad Váhom, Katastrálny odbor, pre okres Nové Mesto nad Váhom, obec Kočovce, **katastrálne územie Beckovská Vieska** (známe aj pod označením „**Pôda v obci Kočovce**“) a to:

- Parc.registra „E“ č.153/2 – Orná pôda o celkovej výmere 156 m²

ECAV je podielovým spoluvlastníkom uvedených nehnuteľností so spoluvlastníckym podielom o veľkosti 75/106.

3.3. Pozemky zapísané na LV č. 1218

vedenom Okresným úradom Nové Mesto nad Váhom, Katastrálny odbor, pre okres Nové Mesto nad Váhom, obec Kočovce, **katastrálne územie Beckovská Vieska** (známe aj pod označením „**Pôda v obci Kočovce**“) a to:

- Parc.registra „C“ č.202/21 – Trvalé trávne porasty o celkovej výmere 1 410 m²
- Parc.registra „C“ č.202/22 – Trvalé trávne porasty o celkovej výmere 1 000 m²

ECAV je podielovým spoluvlastníkom uvedených nehnuteľností so spoluvlastníckym podielom o veľkosti 28000/25440.

3.4. Pozemky zapísané na LV č. 1314

vedenom Okresným úradom Nové Mesto nad Váhom, Katastrálny odbor, pre okres Nové Mesto nad Váhom, obec Kočovce, **katastrálne územie Beckovská Vieska**, (známe aj pod označením „**Pôda v obci Kočovce**“) a to:

- Parc.registra „E“ č.153/3 – Orná pôda o celkovej výmere 14 m²

ECAV je podielovým spoluvlastníkom uvedených nehnuteľností so spoluvlastníckym podielom o veľkosti 18000/25440.

3.5. Pozemky zapísané na LV č. 1616

vedenom Okresným úradom Nové Mesto nad Váhom, Katastrálny odbor, pre okres Nové Mesto nad Váhom, obec Kočovce, **katastrálne územie Beckovská Vieska**, a to:

- Parc.registra „C“ č.611 – Trvalé trávne porasty o celkovej výmere 163 m²

ECAV je podielovým spoluvlastníkom uvedených nehnuteľností so spoluvlastníckym podielom o veľkosti 143/163.

3.6. Pozemky zapísané na LV č. 1617

vedenom Okresným úradom Nové Mesto nad Váhom, Katastrálny odbor, pre okres Nové Mesto nad Váhom, obec Kočovce, **katastrálne územie Beckovská Vieska**, a to:

- Parc.registra „C“ č.626 – Orná pôda o celkovej výmere 15 245 m²
- Parc.registra „C“ č.627 – Orná pôda o celkovej výmere 240 m²

ECAV je podielovým spoluvlastníkom uvedených nehnuteľností so spoluvlastníckym podielom o veľkosti 672/42336

3.7. Pozemky zapísané na LV č. 833

vedenom Okresným úradom Nové Mesto nad Váhom, Katastrálny odbor, pre okres Nové Mesto nad Váhom, obec Kočovce, **katastrálne územie Rakoluby** (známe aj pod označením „**Pôda v obci Kočovce**“) a to:

- Parc.registra „C“ č.218 – Zastavané plochy a nádvoria o celkovej výmere 3 322 m²
- Parc.registra „C“ č.5261/2 – Ostatné plochy o celkovej výmere 6 587 m²
- Parc.registra „C“ č.5323 – Orná pôda o celkovej výmere 133 495 m²
- Parc.registra „C“ č.5445 – Orná pôda o celkovej výmere 65 344 m²
- Parc.registra „C“ č.5449 – Orná pôda o celkovej výmere 81 351 m²
- Parc.registra „C“ č.5451 – Trvalé trávne porasty o celkovej výmere 12 795 m²

ECAV je výlučným vlastníkom uvedených nehnuteľností s vlastníckym podielom 1/1.

3.8. Pozemky zapísané na LV č. 1817

vedenom Okresným úradom Nové Mesto nad Váhom, Katastrálny odbor, pre okres Nové Mesto nad Váhom, obec Beckov, katastrálne územie Beckov (známa aj pod označením „Pôda v obci Beckov“) a to:

- Parc. registra „C“ č. 1344 – Trvalé trávne porasty o celkovej výmere 5 988 m²
- Parc. registra „C“ č. 2262/9 – Orná pôda o celkovej výmere 75 000 m²
- Parc. registra „C“ č. 3204 – Lesné pozemky o celkovej výmere 41 154 m²
- Parc. registra „E“ č. 1410 – Ostatné plochy o celkovej výmere 454 m²
- Parc. registra „E“ č. 1411 – Orná pôda o celkovej výmere 2 984 m²

ECAV je výlučným vlastníkom uvedených nehnuteľností s vlastníckym podielom 1/1.